



SAGE Sioule



ETABLISSEMENT
PUBLIC
LOIRE



agence de l'eau
Loire-Bretagne

Réunion du bureau de la CLE du SAGE Sioule



16 avril 2021

Ebreuil et visioconférence

- **Avis sur le projet de création de serres maraichères à Bayet (03)**
- **Avis sur le projet de Schéma Régional des Carrières AURA**
- **État d'avancement des inventaires zones humides**
- **Questions diverses / informations**

- **Avis sur le projet de création de serres maraichères à Bayet (03)**
- **Avis sur le projet de Schéma Régional des Carrières AURA**
- **État d'avancement des inventaires zones humides**
- **Questions diverses / informations**

AVIS SERRES MARAÎCHÈRES À BAYET

Réunion du bureau de la CLE du SAGE Sioule - 16 avril 2021

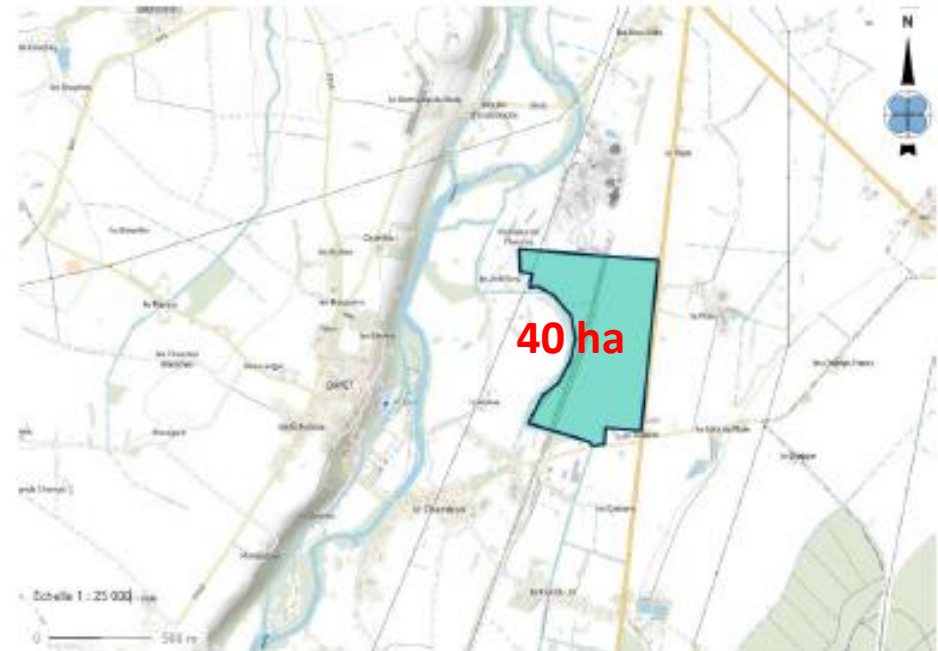
Projet « Les maraichers du val de Sioule »

- Construction d'une serre horticole de 18ha pour la culture hors sol de tomate
- Production de annuelle de 13 000 t de tomates
- Effectifs salariés ~160 personnes (CDI et CDD)
- 25 M€ d'investissement dont 2,4 M€ liés aux mesures environnementales

Concurrencer les productions importées (Portugal, Espagne, Maroc)

Production industrielle alimentant les réseaux des MGS, grossistes, exportateurs

Exploitation d'un réseau de chaleurs issu de l'incinérateur et de l'écarissage



Système de culture hors-sol

- Cultures de tomates hors-sol installées sur des rangées recouvertes de laine de roche, sable ou argile.
- Développement entièrement programmé et artificiel (T°C, alimentation uniquement en goutte à goutte par un mélange d'eau et d'engrais)
- Cycle de culture sur 11 mois (décembre à octobre)

Système plus économe en eau, en éléments nutritifs et en pesticides qu'une culture traditionnelle (hors bio)

97% de la production de tomate faite sous serre



Aménagements prévus

- Construction d'une serre horticole de 18ha (potentielle extension)
- Construction de bâtiments annexes : bureau, logements, réfectoire, chaufferie gaz, conditionnement/expédition
- Aménagements annexes : parking, aire de manoeuvre, bassin de récupération des eaux pluviales, bassin/bâches incendie

BATIMENTS		SURFACE m ²
Locaux Sociaux		567,00
Bureau		639,00
Serres		189 317,00
Bâtiment de conditionnement		6 080,00
Chaufferie		283,00
Bâtiment technique irrigation		107,00
Total		196 993,00
VOIRIE		SURFACE m ²
Parking		5 096,00
Voirie		4 229,00
Total		9 325,00
BASSIN		SURFACE m ²
Bassin stockage eaux pluviale		12 500,00
Bassin Eaux Pluviales Parking		1 100,00
Total		13 600,00
TOTAL SURFACE IMPERMEABILISEE		219 918,00



Contexte environnemental – volet eau

- Proximité de la Sioule – ruisseau en bordure de parcelle
- Absence de zones humides (terrain agricole – grandes cultures)
- Hors zone inondable
- Hors périmètre de captage
- Hors zone de remontée de nappe
- Site Natura 2000 à proximité
- Pas de dispositif d'assainissement collectif
- Réseau AEP à proximité
- Prélèvement irrigation en eau superficielle non autorisable (OUGC)



**Emplacement approprié
présentant peu d'enjeux
environnementaux**

Prélèvements et rejets de type domestique

- 160 employés dont 80 douches/jour
- Prélèvement sur le réseau AEP **1 730 m³/an** (eaux sanitaires et domestiques + lavage des sols + défense incendie)
- Pas obligatoirement des sous compteur par usage
- **Assainissement autonome de type filtre de coco de 79 EH** et rejet dans le ruisseau

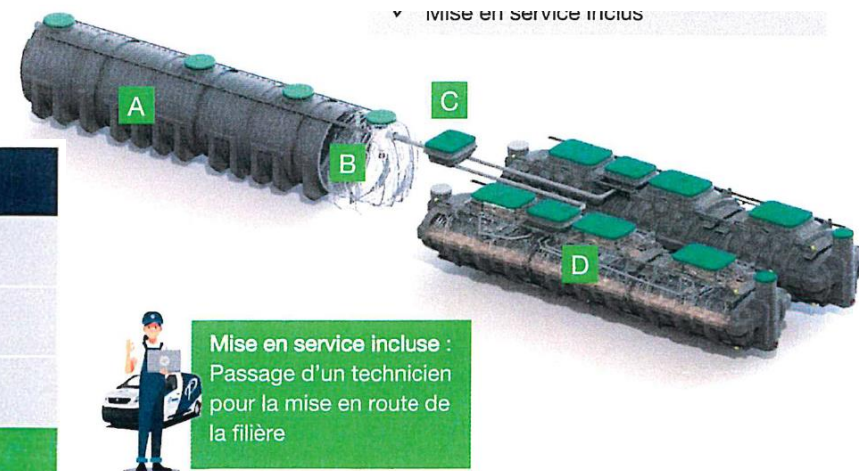
COMPOSITION

- A** Fosse toutes eaux : Rétention des matières en suspension, minéralisation anaérobie + stockage des boues excédentaires
- B** Dégrillage fin : Limite le départ des matières en suspensions vers le filtre coco
- C** Répartiteur à surverse : répartie l'effluents uniformément sur les 2 filtres
- D** Filtre compact COCO : Epuration des eaux prétraitées via les fragments de coco.

Dimensionnement au plus juste...

Implantation ?

Paramètres	DBO ₅	DCO	MES	NH ₄ ⁺
Concentration maximale à respecter (moyenne journalière)	35 mg O ₂ /L	200 mg O ₂ /L	/	/
Rendement minimum à atteindre (moyenne journalière)	60%	60%	50%	/
Concentration réductrice (moyenne journalière)	70 mg O ₂ /L	400 mg O ₂ /L	85 mg/L	/
Efficacité du traitement (rendement)	98,2%	92,2%	98,5%	91,1%



AVIS SERRES MARAÎCHÈRES À BAYET

Réunion du bureau de la CLE du SAGE Sioule - 16 avril 2021

Gestion des eaux pluviales

780 mm/an en moyenne
350 mm/an année sèche

+

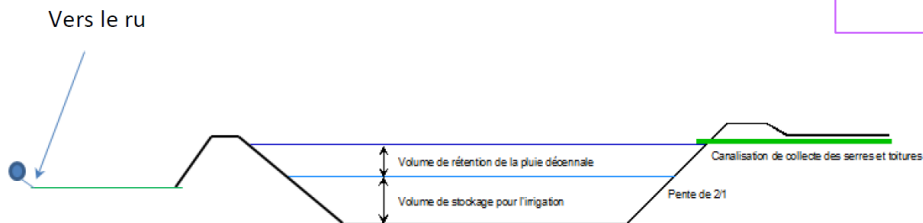
22 ha de surfaces
imperméabilisées

EAUX DE TOITURES DES
SERRES ET BATIMENTS
20 ha

EAUX DE VOIRIE ET
PARKING
1 ha

BASSIN DE STOCKAGE AVANT
REUTILISATION POUR L'IRRIGATION
50 000 m³

NOUES ENHERBES + BASSIN D'ORAGE
(pluie décennale) AVANT REJET (3L/s +
séparateur d'hydrocarbure)
1 040 m³



AVIS SERRES MARAÎCHÈRES À BAYET

Réunion du bureau de la CLE du SAGE Sioule - 16 avril 2021

Prélèvements pour l'irrigation - besoins

BESOINS ESTIMES A
250 000 m³/an

**EAUX DE TOITURES DES SERRES ET
BATIMENTS**
150 000 m³/an (60% année normale)
65 000 m³/an (30% année sèche)

FORAGE EN EAUX PROFONDES
100 000 m³/an (40% année normale)
185 000 m³/an (70% année sèche)

Définition des Besoins en eau pour arrosage

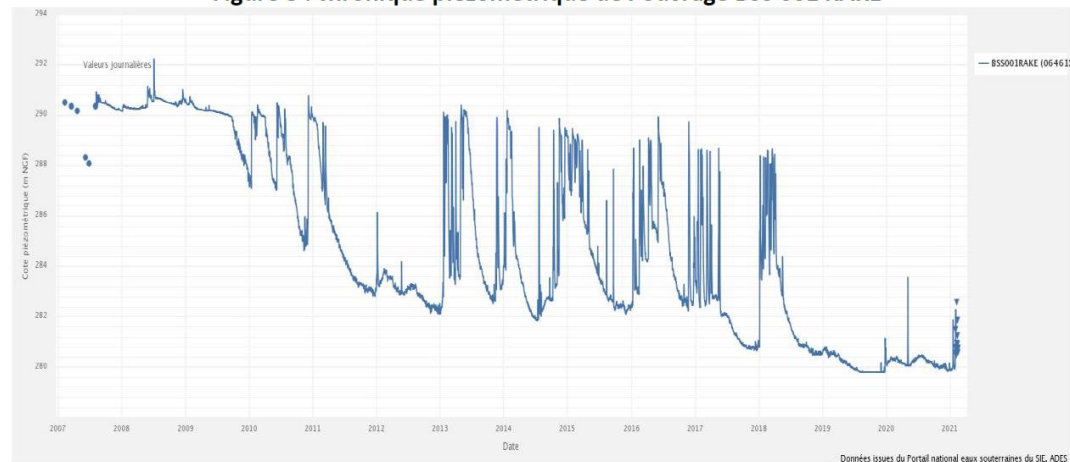
Mois	L/m ²	Besoin en eau pour arrosage m ³ /mois		m ³ récupéré en toiture / mois	Donnée Météo France moyenne de 1981-2010	Pompage	Volume d'eau effectif dans le bassin
					Vichy-Charneil		
décembre	1,00	1,00	5 680	9 948	50,5	0	46 500
janvier	1,60	1,60	9 087	9 219	46,8	0	46 500
février	2,00	2,00	11 359	7 840	39,8	0	42 981
mars	3,00	3,00	17 039	8 707	44,2	1500	36 150
avril	4,00	4,00	22 718	13 652	69,3	11000	38 084
mai	5,00	5,00	28 398	19 345	98,2	9000	38 031
juin	6,00	6,00	34 077	15 405	78,2	19 000	38 359
juillet	6,00	6,00	34 077	14 105	71,6	20 200	36 386
août	6,00	6,00	34 077	14 617	74,2	19 000	35 926
septembre	4,00	4,00	22 718	14 853	75,4	7 900	35 961
octobre	4,00	4,00	22 718	13 396	68	9 000	35 639
novembre	1,00	1,00	5 680	12 470	63,3	4 071	42 429
			247 627	153 556	779,5	100 671	



Prélèvements pour l'irrigation – aquifère profond

- Prélèvement dans l'aquifère marno-calcaire oligocène
- Aquifère profond alimenté en partie par les nappes supérieures dont la nappe d'accompagnement de la Sioule
- Hautes eaux en janvier-avril / basses eaux en juin-novembre
- Qualité des eaux compatible avec l'usage
- Absence de recharge depuis 2019

Figure 8 : chronique piézométrique de l'ouvrage BSS 001 RAKE



Prélèvements pour l'irrigation – forage

- **Volume sollicité 102 000 m³/an avec Q_{max}=30 m³/h**
- Tube perforé de 70 à 200 m de profondeur
- Double cimentation + tube inox recommandé sur 15 m de profondeur pour isoler la nappe alluviale
- Crépine de type fil enroulé + pompe à variateur de vitesse
- Compteur volumétrique + robinet de prélèvement
- Rayon d'action de 4,3 km + cône de rabattement de -42 cm à 1 m

Impact avéré sur la ressource superficielle mais indirect

Risque d'échec total ou partiel très fort -> stratégie ?

Développement mécanique/chimique ?

Gestion des eaux d'exhaure ?

Gestion en cas d'année sèche ?

Contrôle - Entretien ?

Pas de forage impacté à proximité

Volume autorisable (OUCG)

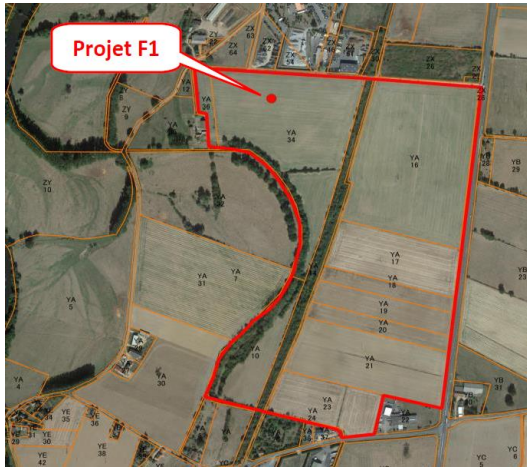
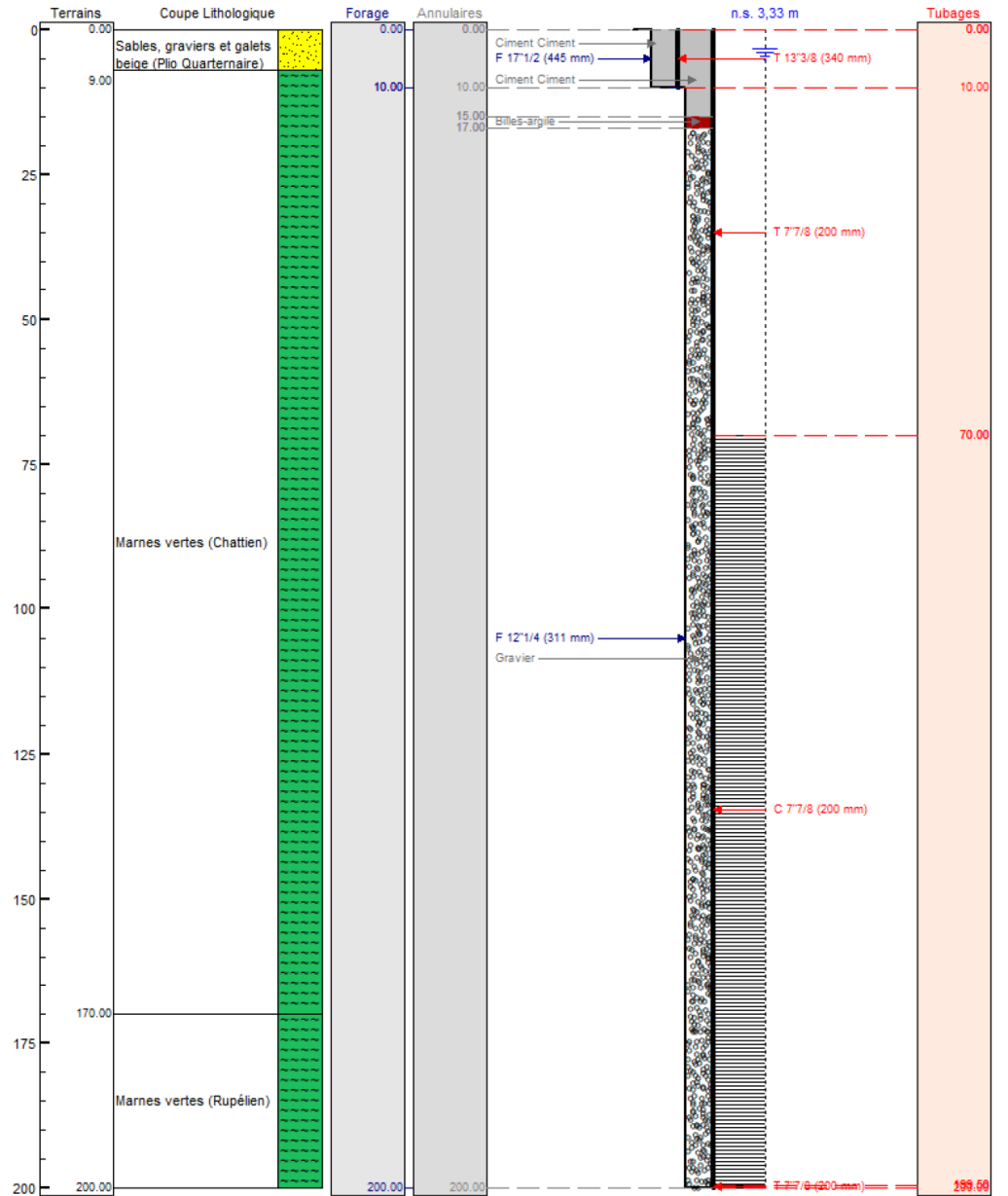


Figure 11 : coupe prévisionnelle du forage F1



Gestion des risques de pollutions

- Système d'irrigation en circuit fermé (eaux en excès récupérées et renvoyées dans la solution nutritive)
- Produits fertilisant stockés sous forme solide (mise en solution dans la cuve alimentation)
- Stockage des pesticides réduit au besoin (max 70kg)
- Rétention intégrée ou bac sous les produits dangereux
- Déblais gérés sur site (risque EEE limité)
- Traitement des eaux pluviales (débourbeur/déshuileur/décantation)
- Utilisation d'huile biodégradable

Éléments de discussion pour la formulation de l'avis

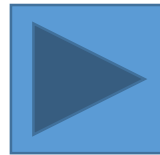
- Dossier de qualité médiocre, nombreuses erreurs d'appréciation, manque de détail
- Démarche environnementale globale louable mais volet eau insuffisamment appréhendé
- Projet compatible avec le SAGE Sioule mais nombreuses interrogations :
 - Dimensionnement ANC trop juste notamment en cas d'extension
 - Imperméabilisation très conséquente, absence de recherche d'alternative perméable ou semi-perméable sur certain surface
 - Absence de prise en compte du changement climatique et donc de la faisabilité du projet (besoin en terme d'eau profonde)
 - Absence d'anticipation en cas d'échec du forage
 - Plan de masse incomplet (ANC, forage, réseau)
 - Absence de précision sur les modalités de contrôle et d'entretien du forage (hors étude hydrogéologique)
 - Nature de la solution nutritive non présentée

- **Avis sur le projet de création de serres maraichères à Bayet (03)**
- **Avis sur le projet de Schéma Régional des Carrières AURA**
- **État d'avancement des inventaires zones humides**
- **Questions diverses / informations**

AVIS SCHÉMA RÉGIONAL DES CARRIÈRES AUVERGNE-RHÔNE-ALPES

Réunion du bureau de la CLE du SAGE Sioule - 16 avril 2021

Présentation de la DREAL AURA



**PRÉFET
DE LA RÉGION
AUVERGNE-
RHÔNE-ALPES**

*Liberté
Égalité
Fraternité*

AVIS SCHÉMA RÉGIONAL DES CARRIÈRES AUVERGNE-RHÔNE-ALPES

Réunion du bureau de la CLE du SAGE Sioule - 16 avril 2021

Bilan des SDC et de la stratégie régionale RA

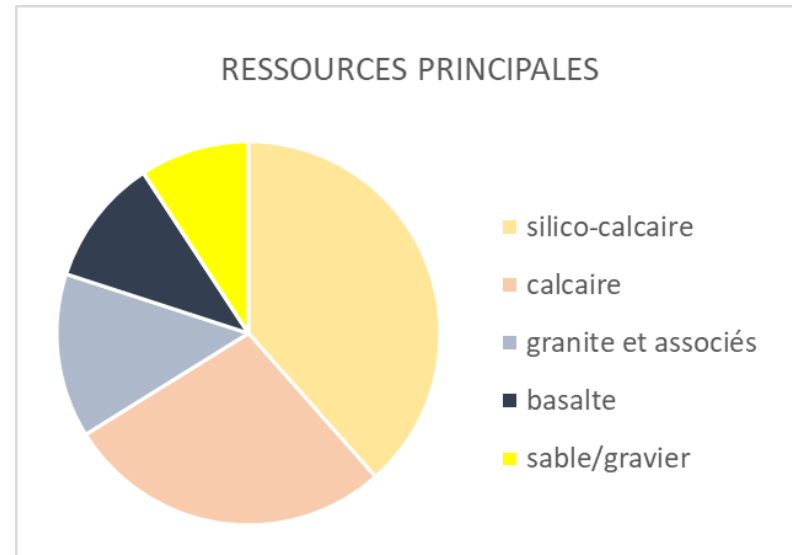
	+	-
Utilisation rationnelle	<ul style="list-style-type: none"> Développement du recyclage (30% déchets BTP / 80% déchets inertes) 	<ul style="list-style-type: none"> SRC non imposable au maître d'ouvrage Recyclage seulement recommandé
Réduction des extractions alluvionnaires ou en eau	<ul style="list-style-type: none"> Interdiction y compris extension par SAGE LB Objectif de -50% en 10 ans en RA accompli 	<ul style="list-style-type: none"> 3 nouvelles carrières en RA Difficulté de faire aboutir les projets en roche massive
Meilleure logistique	<ul style="list-style-type: none"> Quelques bonnes pratiques sur site (convoyeur, bâchage, itinéraire, ...) Utilisation du fret ou des voies d'eau ponctuellement 	<ul style="list-style-type: none"> Augmentation des expéditions par route (fermeture de gares/ports)
Remise en état	<ul style="list-style-type: none"> Amélioration globale en lien avec les évolutions réglementaires 	<p>Nombreuses difficultés (formalisation des engagements, remise en état à l'avancement, mise en œuvre lente, gestion après recollement, conciliation env/agricole)</p>
Réduction des impacts	Amélioration globale	

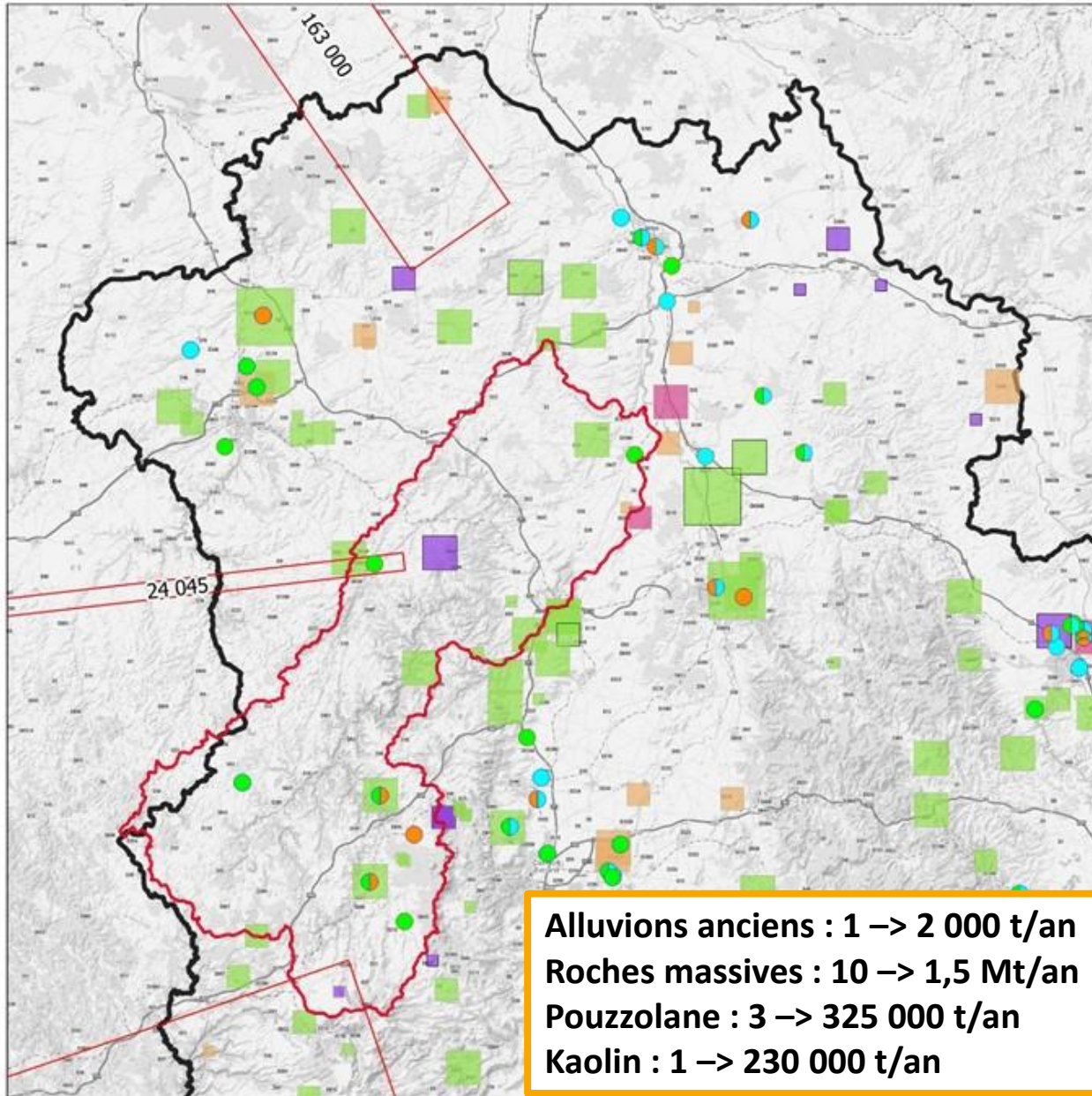
AVIS SCHÉMA RÉGIONAL DES CARRIÈRES AUVERGNE-RHÔNE-ALPES

Réunion du bureau de la CLE du SAGE Sioule - 16 avril 2021

Etat des lieux

- **Ressources diversifiées** : roches de socles (ouest Lyon), roches de couverture (est Lyon), argiles dans les bassins d'effondrement (Limagne, ...), roches volcaniques
- **50 Mt de matériaux extraits par an** : 1/3 des carrières couvre 80% de la production, 40% arrive à échéance dans 10 ans
- **Ressources secondaires non négligeables** : graves de recyclage BTP (13 Mt), Machefers, laitiers sidérurgiques, sables de fonderie, schistes houillers, dragage
- **Logistique de proximité**: plateformes périurbaines, flux nombreux au sein de la région, trafic routier essentiellement
- **Besoins concentrés autour des agglomérations** : 30% Lyon / 6% Clermont en lien avec les besoins de construction, 7t/an/hab, 3 usages (granulats/minéraux/pierres ornementales)



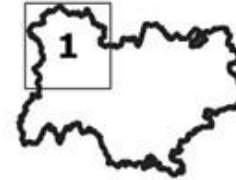


-  Flux sortants
- Type de carrières**
-  Alluvions en eau
-  Alluvions hors eau
-  Roche massive
-  Autre catégorie
-  Minéraux industriels
- Quantité maximale**
-  inférieure à 50 000 t
-  entre 50 000 et 150 000 t
-  entre 150 000 et 500 000 t
-  supérieure à 1 000 000 t
- Ressources secondaires**
- Ressources secondaires**
-  Une installation acceptant des déchets venant de toutes les entreprises
-  Une installation interne acceptant uniquement les déchets de mon entreprise
-  regroupement
-  tri
-  recyclage

Alluvions anciens : 1 → 2 000 t/an
Roches massives : 10 → 1,5 Mt/an
Pouzzolane : 3 → 325 000 t/an
Kaolin : 1 → 230 000 t/an

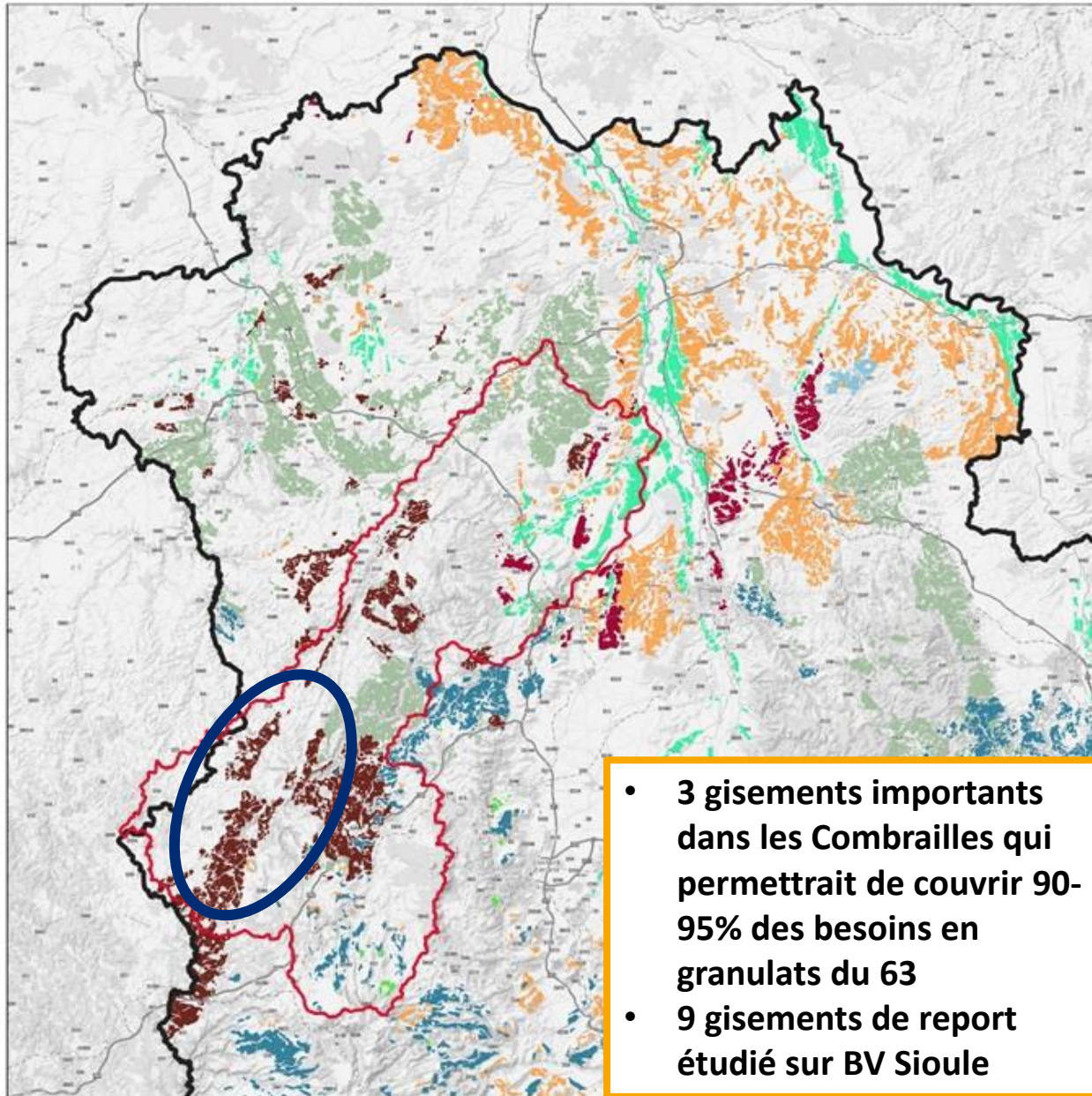
Les données à l'échelle 1/100 000 sont visibles sur
https://carto.datara.gouv.fr/1/carte_schema_carriere_r64.map

Schéma régional des carrières Gisements granulats de report Planche 1



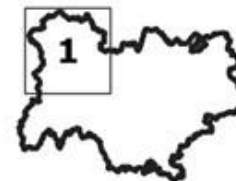
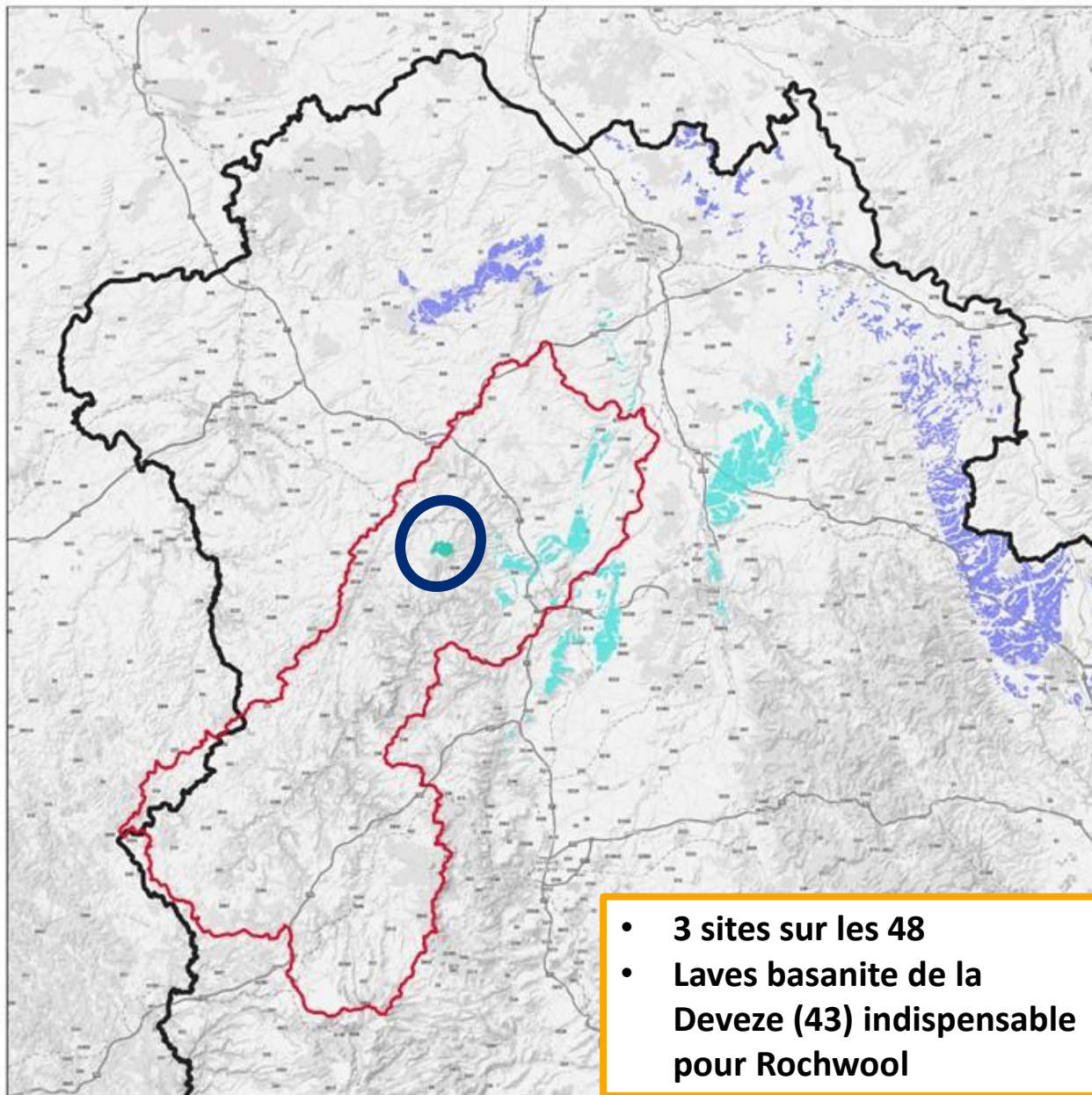
Gisements de granulats potentiellement exploitables

- Alluvions Anciennes : terrasse en hauteur sans cours d'eau
- Calcaires/marbres
- Grès/quartzite/conglomérat
- Non alluvionnaires (moraine, arène, cailloutis, éboulis, colluvion, grèze, etc)
- Plutonites
- Pouzzolane
- Roches métamorphiques (sauf serpentinite)
- Volcanites (sauf pouzzolane), Volcanoclastites (brèches, ignimbri, ponces, cendres, etc...)







- **3 gisements importants dans les Combrailles qui permettrait de couvrir 90-95% des besoins en granulats du 63**
- **9 gisements de report étudié sur BV Sioule**

Compte-tenu des hypothèses cartographiques à date, notamment pour l'identification des gisements et la cartographie des enjeux à l'échelle régionale, ces cartes revêtent un caractère indicatif. L'identification des gisements techniquement valorisables, puis, pour les granulats, potentiellement exploitables et de report, aussi complète qu'elle puisse être, n'est pas exhaustive.



Minéraux industriels d'intérêt régional

-  Argiles, argiles légèrement sableuses
-  Calcaires/marbres/dolomies
-  Feldspaths et feldspathoïdes (syénite, leptynite, albitite, pegmatite...)
-  Sables siliceux, grès quartzifères, quartz, quartzite

- **3 sites sur les 48**
- **Laves basanite de la Deveze (43) indispensable pour Rochwool**

Compte-tenu des hypothèses cartographiques à date, notamment pour l'identification des gisements et la cartographie des enjeux à l'échelle régionale, ces cartes revêtent un caractère indicatif. L'identification des gisements techniquement valorisables, aussi complète qu'elle puisse être, n'est pas exhaustive.

AVIS SCHÉMA RÉGIONAL DES CARRIÈRES AUVERGNE-RHÔNE-ALPES

Réunion du bureau de la CLE du SAGE Sioule - 16 avril 2021

Enjeux « eau » du SRC AURA

SENSIBILITE REDHIBITOIRE

- Lit mineurs des cours d'eau / zone 50 m si CE >7,5 m de large
- Espace de mobilité
- **Périmètre de protection de sources minérales**
- **Nappe d'accompagnement de l'Allier et des CE dans le 03, 63 et 43**
- PPI et PPR captage AEP



**Interdiction stricte
ORIENTATION N°6**

SENSIBILITE MAJEUR

- Espace de bon fonctionnement des cours d'eau
- Zone de sauvegarde des ressources stratégiques AEP
- **PPE captage AEP**
- Zones humides définies dans un document opposable de plein droit



**Extraction à éviter
ou à réduire
ORIENTATION N°7 et 10**

SENSIBILITE FORTE

- **Lit majeur des cours d'eau**
- **NAEP, aquifères volcaniques**
- **Impluvium des eaux de sources minérales**
- Aires d'alimentation de captage
- ZRE
- **Zones humides (tous inventaires)**



**Extraction accompagnée
de mesures adaptées**

+ zonage SAGE visant le SRC (zones humides, têtes de bassin, ...)

AVIS SCHÉMA RÉGIONAL DES CARRIÈRES AUVERGNE-RHÔNE-ALPES

Réunion du bureau de la CLE du SAGE Sioule - 16 avril 2021

Analyses prospectives à 12 ans

BESOIN EN MATERIAUX NEUFS

- tendanciel
- consommation réduite
- + objectif bas carbone (bois-biosourcés)
- + prise en compte des dynamiques territoriales



SOLUTION D'APPROVISIONNEMENT

- pas de renouvellement/extention -> insuffisant
- renouvellement systématique -> trop
- logistique de substitution -> réponse temporaire
- Renouvellement/extention uniquement hors enjeux rédhibitoires et majeurs -> tension localement
- **Renouvellement/extention hors enjeux rédhibitoire + report progressifs en enjeux majeurs + réduction de 3%/an pour carrière en eau + logistique localement**

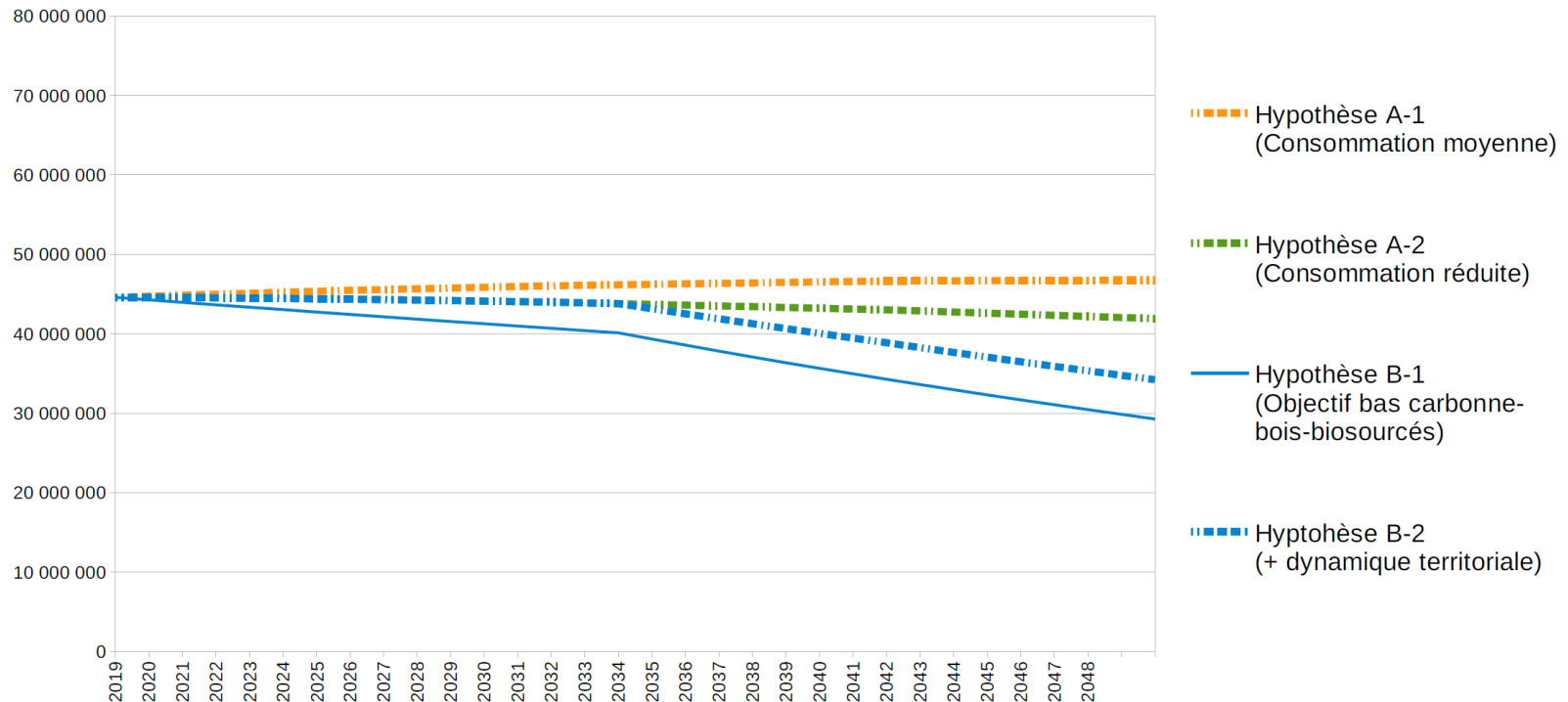
AVIS SCHÉMA RÉGIONAL DES CARRIÈRES AUVERGNE-RHÔNE-ALPES

Réunion du bureau de la CLE du SAGE Sioule - 16 avril 2021

Analyses prospectives à 12 ans

Prospective des besoins en granulats neufs (en tonnes)

Année de référence 2019 - Région AURA



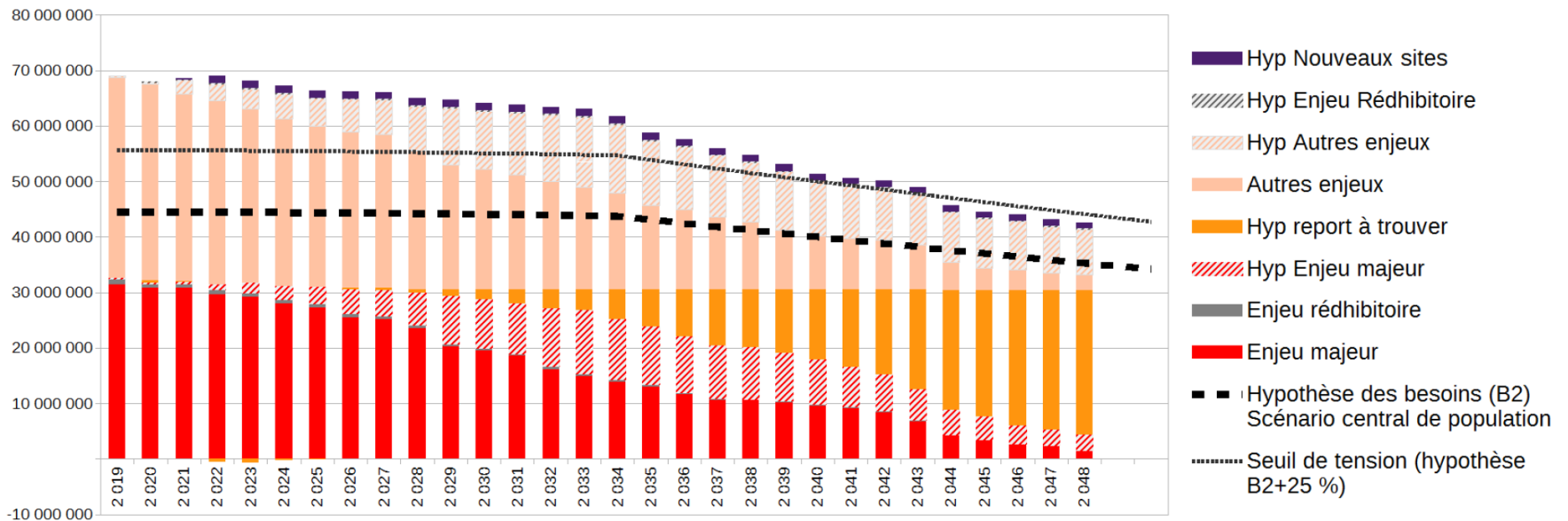
AVIS SCHÉMA RÉGIONAL DES CARRIÈRES AUVERGNE-RHÔNE-ALPES

Réunion du bureau de la CLE du SAGE Sioule - 16 avril 2021

Analyses prospectives à 12 ans

Evolution des capacités moyennes de production autorisées des carrières au regard des besoins en matériaux (en tonnes)
- Scénario 5 Orientations -

Année de référence 2019 - Région AURA - Usages BTP, bétons, enrobés

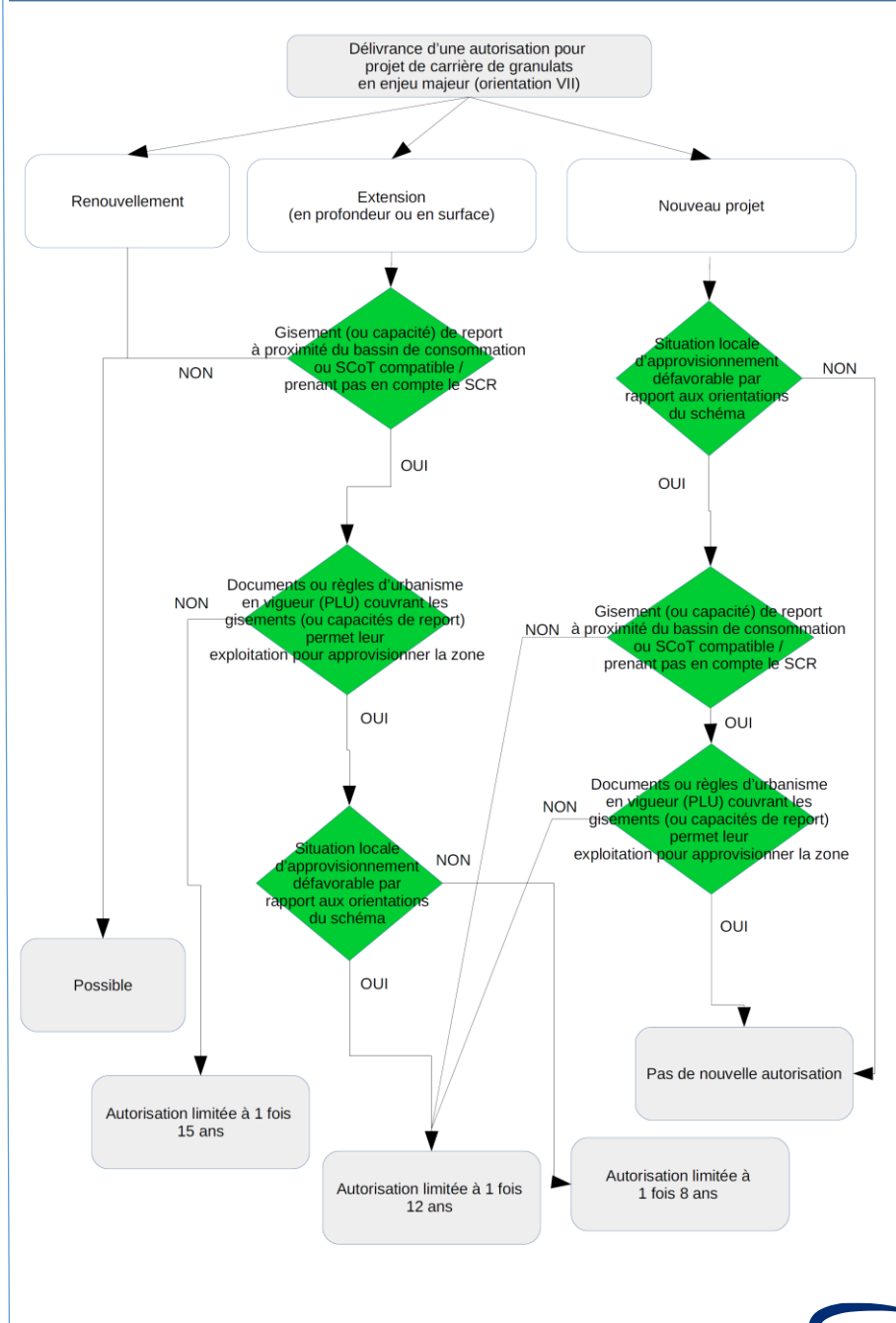
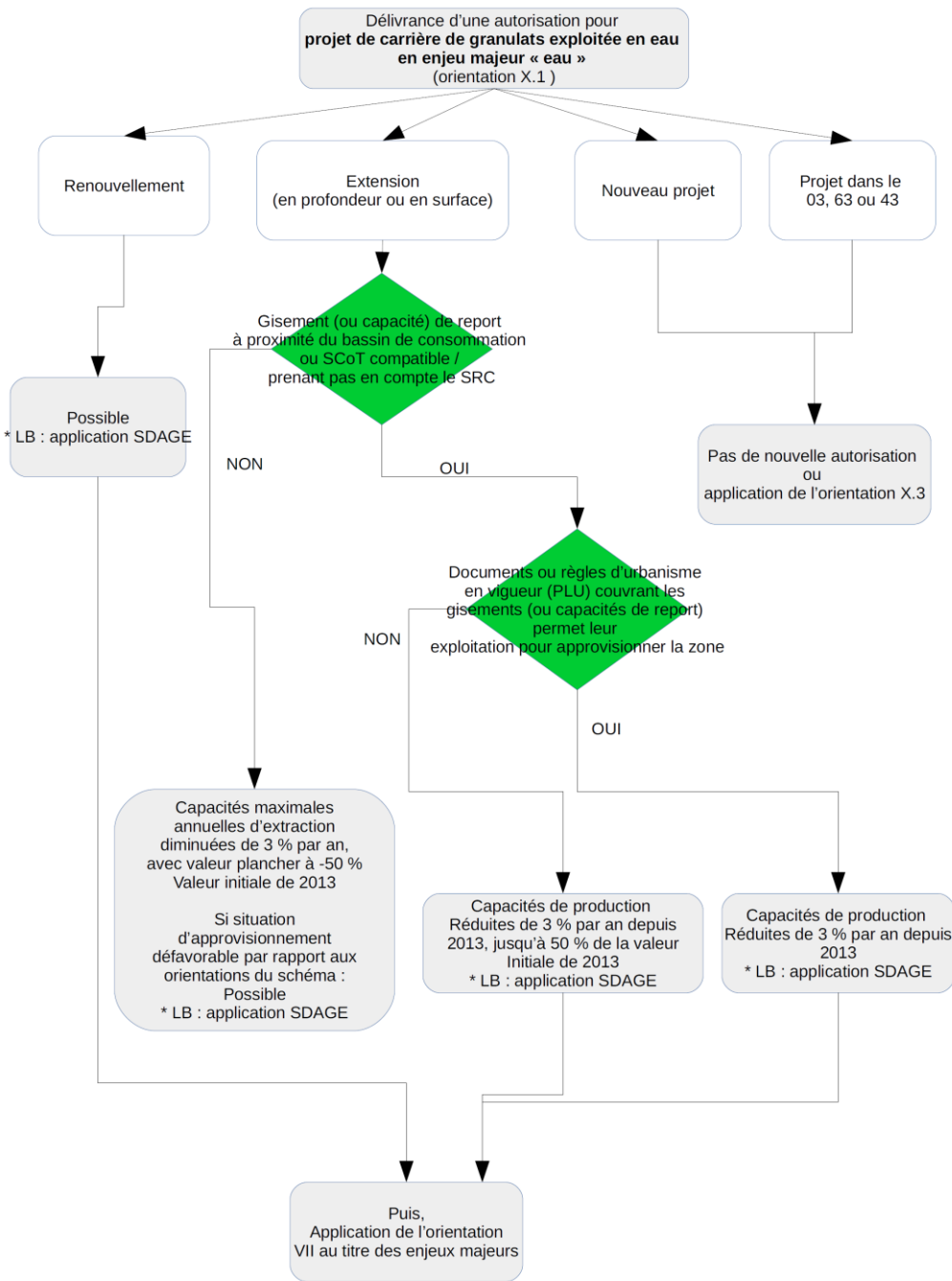


AVIS SCHÉMA RÉGIONAL DES CARRIÈRES AUVERGNE-RHÔNE-ALPES

Réunion du bureau de la CLE du SAGE Sioule - 16 avril 2021

Objectifs, orientations et mesures

- I. Limiter le recours aux ressources minérales primaires (sobriété, recyclage, proximité, optimisation)**
- II. Privilégier le renouvellement/extention des carrières sous réserves VI/VII/X**
- III. Préserver la possibilité d'accéder aux gisements de report et de les exploiter**
- IV. Approvisionner les territoires dans une logique de proximité**
- V. Respecter un socle commun d'exigences régionales dans la conception des projets, l'exploitation et la remise en état**
- VI. Ne pas exploiter les gisements en zone de sensibilité rédhibitoire**
- VII. Eviter d'exploiter les gisements de granulats en zones de sensibilité majeure**
- VIII. Remettre en état les carrières en assurant leur réversibilité dans l'objectif de non augmentation de l'artificialisation nette**
- IX. Prendre en compte les enjeux agricoles**
- X. Préserver les intérêts liés à la ressource en eau**
- XI. Inscrire dans la durée et la gouvernance locale la restitution des sites au milieu naturel**
- XII. Permettre l'accès effectif aux gisements d'intérêt nationaux et régionaux**



AVIS SCHÉMA RÉGIONAL DES CARRIÈRES AUVERGNE-RHÔNE-ALPES

Réunion du bureau de la CLE du SAGE Sioule - 16 avril 2021

Éléments de discussion pour la formulation de l'avis

- **Aucune disposition spécifique dans le SAGE Sioule**
- **Classification différenciée des zones humides**
- **Mesures peu contraignante, beaucoup de simple recommandation (I.1, I.2,...)**
- **Pas/peu de précision/exemple sur les mesures/rédactions attendues dans les documents d'urbanisme pour répondre aux objectifs visés (III)**
- **Délais attendus pour le transfert des productions vers les gisements de report ? (VI)**
- **Logigramme trop complexe et absence de tableau/carte indiquant la stratégie prévue (II, VII, X)**
- **Socle commun d'exigences correct (EEE, rejet MES, circuit de lavage fermé, ...)**
- **Grosse différence suivant les territoires notamment pour l'exploitation des alluvions**
- **Vigilance pour la carrière de la Devèze (Rockwool)**

AVIS SCHÉMA RÉGIONAL DES CARRIÈRES AUVERGNE-RHÔNE-ALPES

Réunion du bureau de la CLE du SAGE Sioule - 16 avril 2021

ENJEUX EAU	SDC 63	SDC 03
Lit mineur	Interdit	
Lit majeur	Interdit	
Espace de mobilité	Interdit	
Nappe d'accompagnement	Interdit	
Eaux souterraines	/	Possible avec suivi qualité
Nappe alluviale	Alluvions anciens : possible Alluvions récents : possible sauf Fz, Fyz, Fy	
Zones humides	Possible sous condition	
Captage AEP sans périmètre de protection	Possible avec étude hydrogéologique	
Captage AEP périmètre immédiat	Interdit	
Captage AEP périmètre rapproché	Possible mais très rarement accepté	
Captage AEP périmètre éloigné	Autorisé	

CARRIERE	COMMUNE	ECHEANCE	Qmax	Qmoy	Type	Matériaux
Mairie	Bayet	2022	2 000	300	Alluvions hors eau	Silice
CMCA	Bransat	2048	300 000	220 000	Roche massive	Porphyre
Granulat Bourgogne Auvergne	Cressanges	2028	150 000	80 000	Roche massive	Granite
Semonsat Fils	Ebreuil	2033	250 000	250 000	Roche massive	Granite
Pinel Jean François	Ebreuil	2047	4 000	1 000	Roche massive	Calcaire
Duron	Blot-l'Église	2044	499 000	400 000	Roche massive	Porphyre
Mairie	St-Pardoux	2031	2 000		Roche massive	Granite
Carrière Chapde	Chapdes- Beaufort	2043	180 000	150 000	Roche massive	Granite
Coudert	Gelles	2015	70 000	50 000	Roche massive	Basalte
Andésite Chatelaunoux	Mazaye	2037	2 000		Roche massive	Trachyte
Andésite Les Amontées	Mazaye	2037	2 000	2 000	Roche massive	Trachyte
Mathieu	Perpezat	2024	45 000		Autre	Pouzzolane
Dugour et Fils	St-Ours	2030	140 000		Autre	Pouzzolane
Pouzzolane des Domes	St-Ours	2030	140 000	127 000	Autre	Pouzzolane
IMERYS	Echassières	2022	230 000		Autre	Kaolin

- Avis sur le projet de création de serres maraichères à Bayet (03)
- Avis sur le projet de Schéma Régional des Carrières AURA
- **État d'avancement des inventaires zones humides**
- Questions diverses / informations

ETAT D'AVANCEMENT DES INVENTAIRES ZONES HUMIDES

Réunion du bureau de la CLE du SAGE Sioule - 16 avril 2021

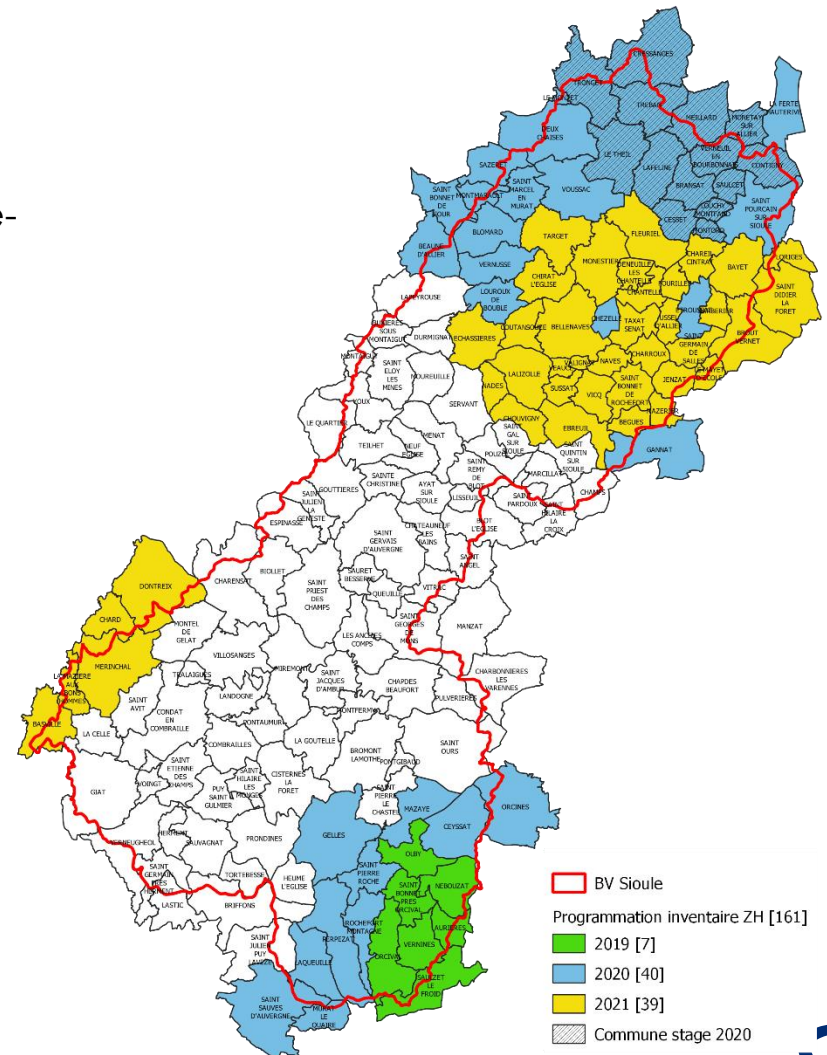
Communes de 2020

- **Consultation du 1^{er} au 26 mars 2021** sur Gelles, Heume-l'Eglise, Laqueuille, Mazaye, Perpezat, Rochefort-Montagne, Saint-Sauve-d'Auvergne, Saint-Pierre-Roche, Saulzet-le-Froid

Très peu de remarques sauf sur Saint-Pierre-Roche et Gelles
-> RETOUR TERRAIN EN COURS

- **Consultation de septembre 2020** sur les communes des BV Gaduet et Douzenan

Très peu de remarques sauf sur Saulcet
-> REPRISE DE LA CONSERTATION SUR SAULCET + RETOUR TERRAIN FINALISE (sauf une personne)



ETAT D'AVANCEMENT DES INVENTAIRES ZONES HUMIDES

Réunion du bureau de la CLE du SAGE Sioule - 16 avril 2021

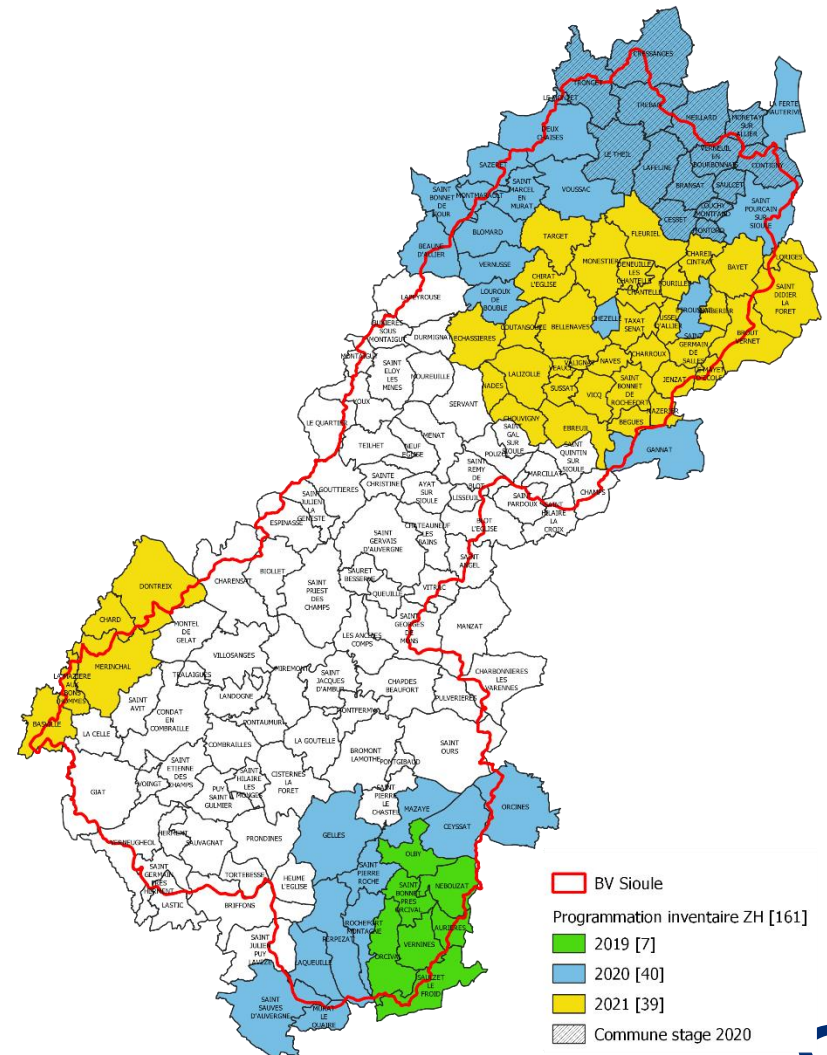
Communes de 2020

- **Inventaires CHEZELLE et ETROUSAT (et LOUROUX DE BOUBLE) :** concertation avec la profession agricole non satisfaisante (abs. De GT, non représentation dans le GT, peu de référent, manque de communication au niveau communal)

2 (3) réunions à caler courant mai pour expliquer la démarche, reprendre le travail sur carte, effectuer les retours terrain

- **Communes BV Venant** sur les communes des BV Gaduet et Douzenan

Lancement de la consultation courant mai



ETAT D'AVANCEMENT DES INVENTAIRES ZONES HUMIDES

Réunion du bureau de la CLE du SAGE Sioule - 16 avril 2021

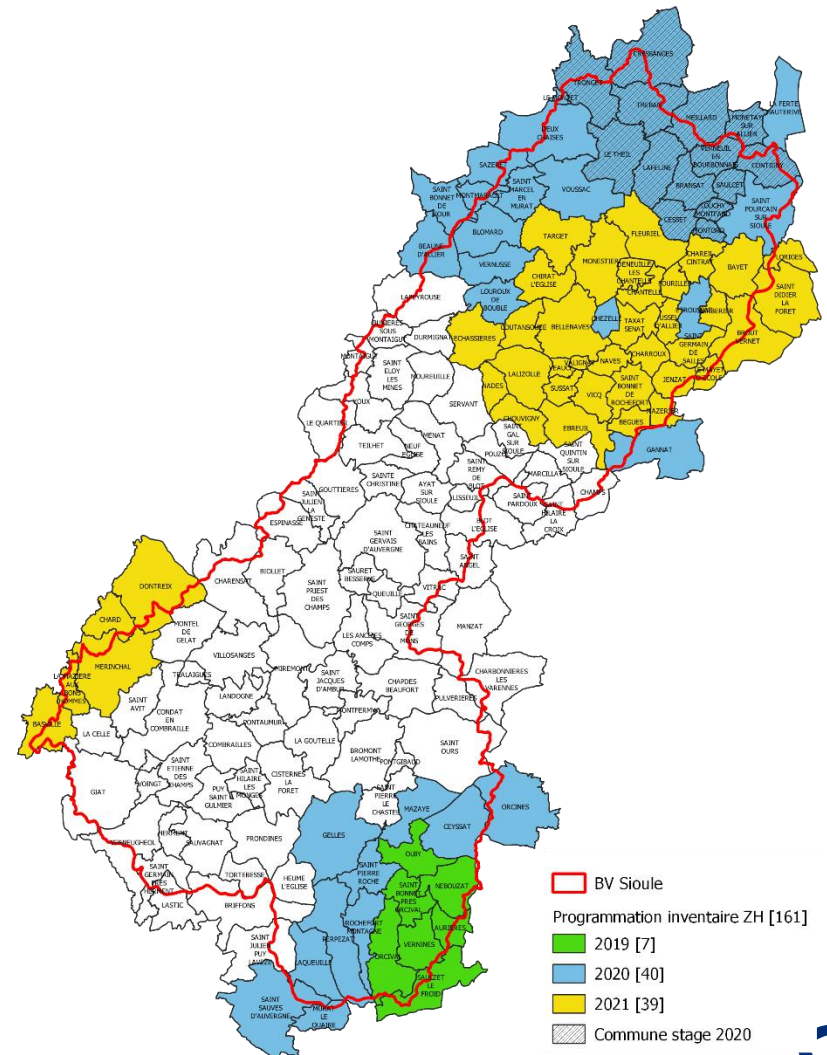
Communes de 2021

- **Inventaires BV Bouble et Bouble) : 15** réunions de GT du 19 mars au 9 avril avec une très bonne représentation des acteurs locaux (élus, agriculteurs, forestiers, pêcheurs, chasseurs, riverains...)

Beaucoup d'échanges, travail sur carte productif, nombreux référents de secteurs par communes
-> TERRAIN DU 19 AVRIL AU 15 JUILLET

- **Inventaires axe Sioule : 13** réunions de GT du 26 avril au 5 mai

TERRAIN A PARTIR DU 5 MAI

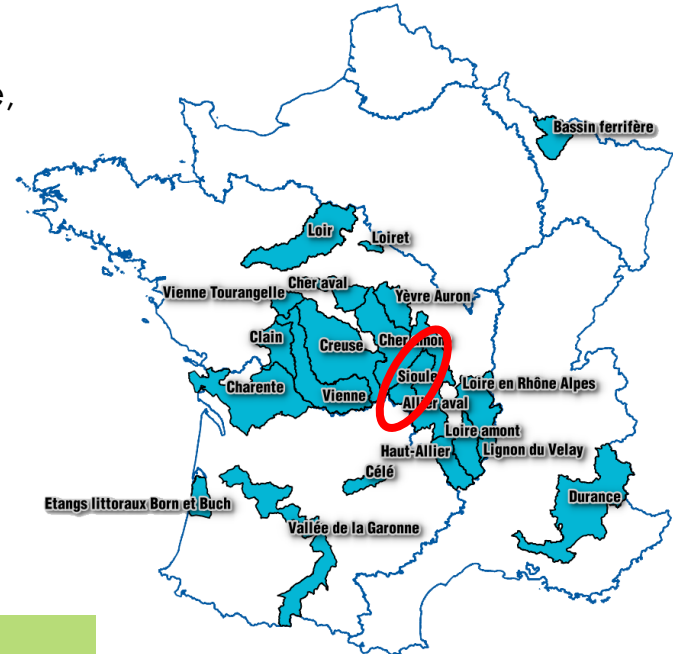


- **Avis sur le projet de création de serres maraichères à Bayet (03)**
- **Avis sur le projet de Schéma Régional des Carrières AURA**
- **État d'avancement des inventaires zones humides**
- **Questions diverses / informations**

Projet life « eau & climat »

- Objectif : aider les acteurs de la gestion locale des ressources en eau, en particulier dans le cadre des SAGE, à évaluer les effets du changement climatique, à les prendre en compte dans leur planification et à mettre en œuvre des mesures d'adaptation
- Durée : 4 ans (début 1/09/2020)
- Bureau d'études Acterra développe 2 outils : **diagnostics des vulnérabilités** au changement climatique et/ou **stratégie d'adaptation au changement climatique**

Les 21 SAGE du projet Life Eau&Climat



Bassin de la Sioule a priori sélectionné comme territoire test pour la construction de l'outil diagnostic des vulnérabilités au CC

Evaluation nationale de la politique SAGE

- Objectifs : repérer et valoriser les points forts et consensuels de cette politique, identifier ses freins à l'opérationnalité et à l'efficacité
- Etude de cas Sioule :
 - entretien de G. JOURNET / P. ESTIER / C. BOISSON le 4 mars 2021
 - Élus (E. FERRAND, B. DEVOUCOUX) / Usagers (N. BONNEFOUS (CA 03), FD Pêche 03, S. LECUNA (EDF) / services de l'Etat (F. PENAUD (AELB)) / Techniciens (V. JOURDAN, A. HUCLIN)

