

## Etude tête de bassin

Ateliers du 5 janvier 2017

Dans le cadre de l'étude têtes de bassin, des ateliers techniques se sont déroulés sur la journée du 5 janvier 2017, sous la présidence de M. ESTIER. Il remercie toutes les personnes présentes.

### ORDRE DU JOUR

- Identifier et valider les têtes de bassin stratégiques sur le bassin versant du SAGE Sioule
- Initier les premières réflexions sur les objectifs et préconisation de gestion
- Questions/ Remarques

Cette étude est cofinancée par l'Agence de l'eau Loire Bretagne et par l'Union européenne avec le FEDER

## LISTE DES PRESENTS

NOM			REPRESENTANT
Monsieur	Pascal	ESTIER	Mairie des Ancizes-Comps (63)
Madame	Clémentine	RAINEAU	Conseil Départemental de l'Allier
Monsieur	Pierre	LENVOISE	Mairie de Vicq
Monsieur	Gilles	JOURNET	Communauté de communes en pays St-Pourcinois (03)
Monsieur	Maurice	LEDRAPPIER	Délégation Régionale D'EDF
Monsieur	Jean	OBSTANCIA	DDT 63
Madame	Sandrine	COULAUD	DREAL Auvergne
Monsieur	Olivier	SIMEON	Agence de l'Eau Loire-Bretagne
Monsieur	Vincent	JOURDAN	SMAT du Bassin de Sioule
Monsieur	Rodolphe	RIDEAU	Conseil Départemental 03
Madame	Nadège	GUIMARD	PNR des Volcans d'Auvergne
Monsieur	Michael	LELIEVRE	Fédération du Pêche de l'Allier
Monsieur	Luc	BORTOLI	Fédération du Pêche du Puy-de-Dôme
Monsieur	Serge	AUJOULAT	AFB
Monsieur	Laurent	DESAUNOIS	AFB – SD 63
Monsieur	Patrick	DUCHE	AFB – SD 03
Monsieur	Emmanuel	FAVRE-D'ANNE	CRPF
Monsieur	Cédric	DIEBOLT	SCE – bureau d'étude
Madame	Maïna	LE BAGOUSSE	EP Loire, animatrice SAGE Sioule (remplaçante de Céline BOISSON)

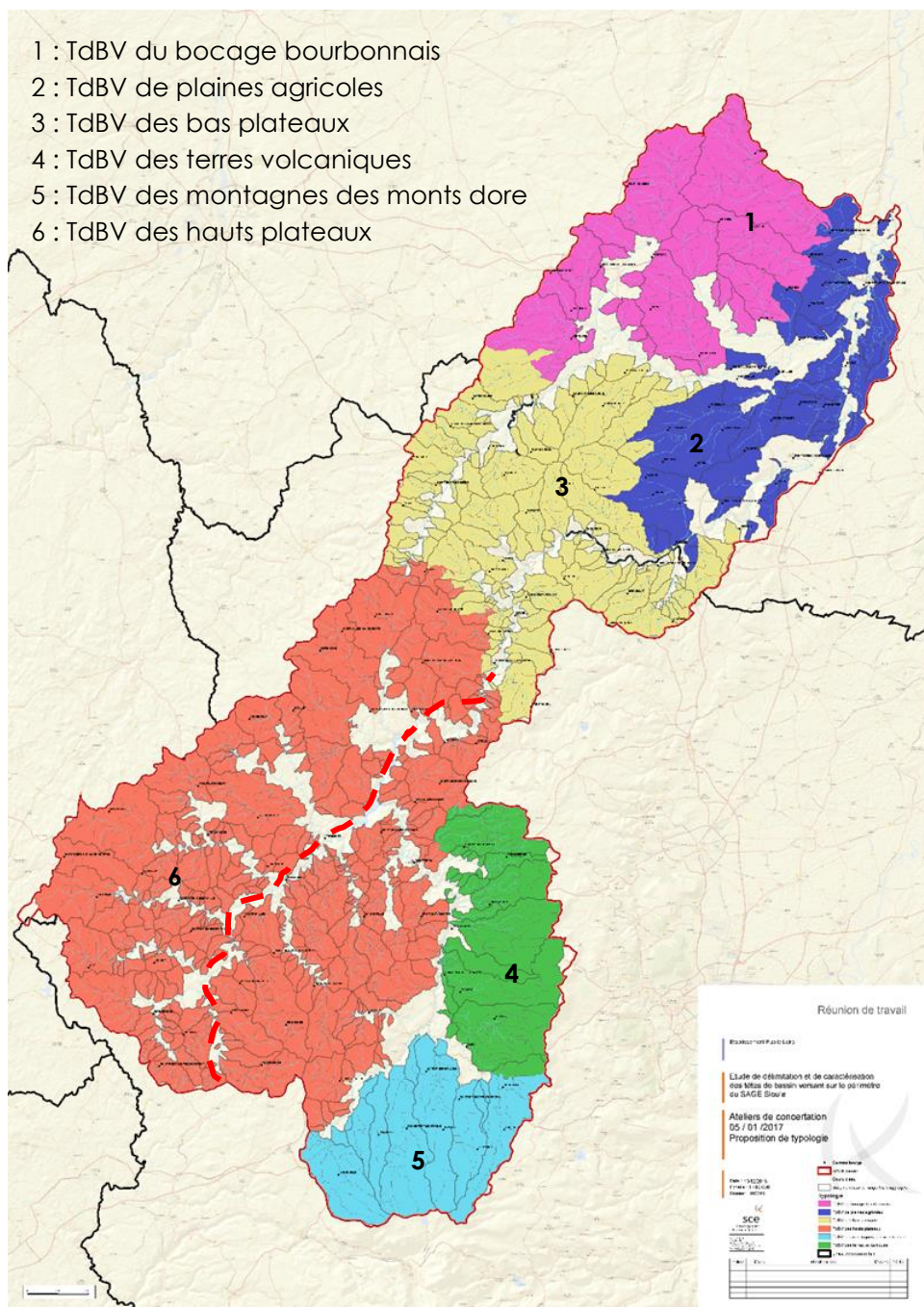
## RAPPEL DU DEROULE DE L'ATELIER

L'atelier s'est déroulé en plusieurs étapes rappelé dans le tableau ci-dessous. La méthodologie a été rappelée lors de la session introductive et les différents paramètres utilisés pour caractériser les têtes de bassin versant ont été rappelés lors du travail en groupe. Ils n'ont pas fait l'objet de remarques complémentaires par rapport à la présentation lors du comité de pilotage du 09 novembre 2016.

Heure	Session	Intervention	Contenu	Qui?
09:00	<b>Accueil des participants</b>			
09:30	<b>Session introductive</b>	Mots de bienvenu		Président de la CLE
		L'atelier: pourquoi?	Les objectifs de l'atelier Les règles d'animation	SCE (Cédric)
09:45		La méthode et le processus proposé	Présentation de la méthode et des cartographies : - Délimitation des TdBV - Hiérarchisation des 3 enjeux (Qualité, Quantité, Biodiv)	SCE (Cédric)
12:30	<b>Travail en 3 groupes : 1h par enjeu pour chaque groupe</b>	De la caractérisation des TdBV à la priorisation	<b>Apports des participants pour amender et affiner la priorisation :</b> - identifier/valider les TdBV prioritaires (souligner les points noirs qui émergent ou disparaissent, préciser la sous-thématique problématique, identifier des parties de territoire affectées ou non, etc.)	Trois groupes selon les 3 enjeux Trois animateurs + 1 rapporteur par groupe  SCE (Lucas) SCE (Cédric) SAGE Sioule (Maïna)
14:30	<b>Déjeuner</b>			Tous
15:30	<b>Validation des secteurs prioritaires</b>	Rapportage des groupes / mises en commun	Réactions et apports complémentaires, demandes de clarification	Rapporteurs des trois groupes
16:00	<b>Quelle suite ?</b>	Les étapes à suivre à partir d'aujourd'hui	Premières réflexions sur les objectifs et préconisation de gestion	Tous
16:15	<b>Mot de clôture / fin de l'atelier</b>		Planning prévisionnel : - Finalisation de la cartographie sur la base des retours de l'atelier - Présentation en CLE des résultats de la phase 2	Président de la CLE/ Maïna?

## PHASE 2 : TYPOLOGIE DES TÊTES DE BASSIN VERSANT

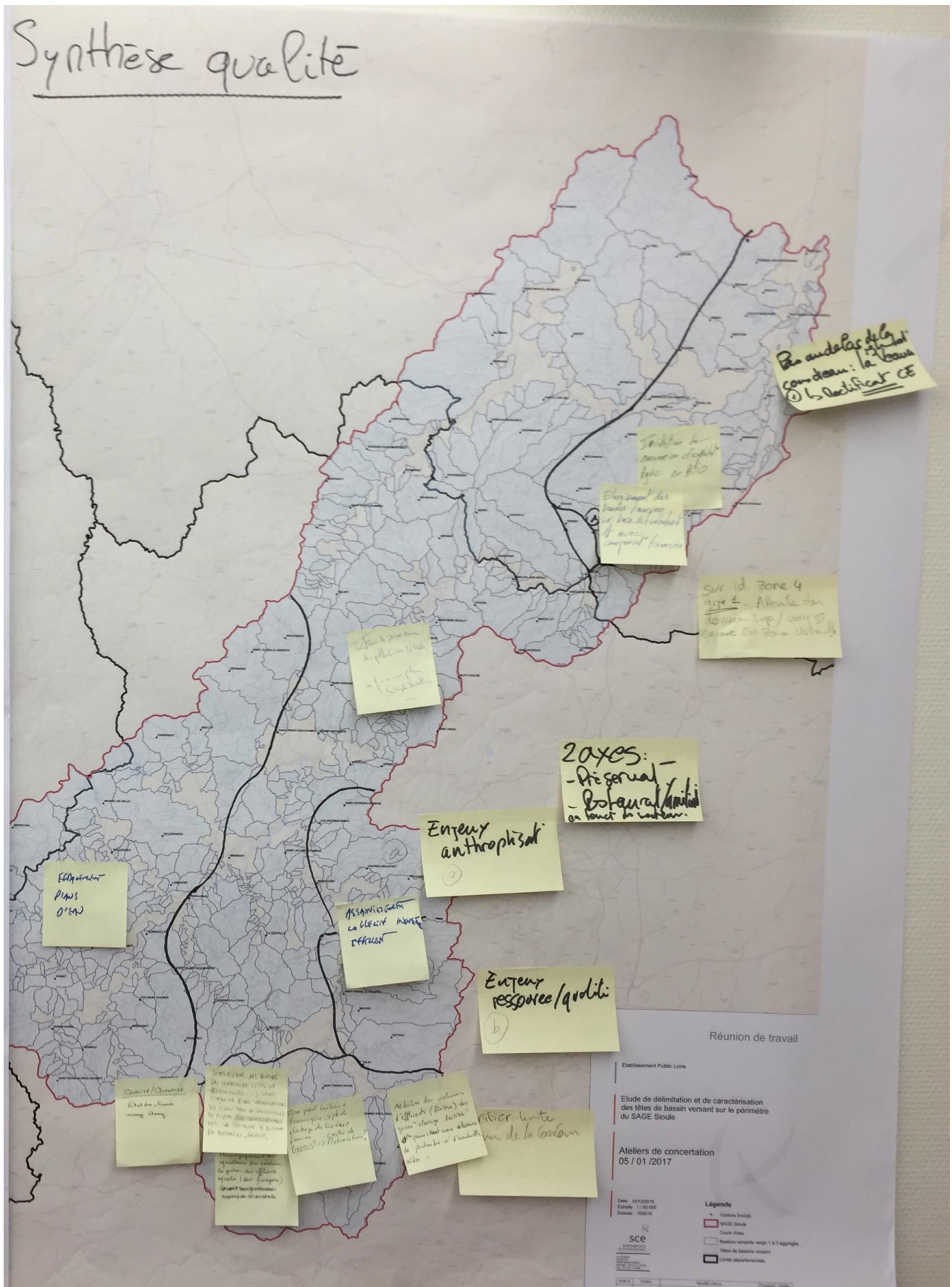
**SCE** a présenté la carte de typologie des têtes de bassin versant. Elle permet de les classer dans 6 grandes catégories correspondant à des unités fonctionnelles et géographiques :



Le comité de pilotage a indiqué que la catégorie 6 devait être divisée en 2 parties distinctes : la partie ouest correspondant à la zone de plateau des hautes Combrailles et la partie est correspondant au flanc Est des Combrailles et contrefort des monts Dore.

## PHASE 2 : IDENTIFICATION DES TÊTES DE BASSIN VERSANT STRATEGIQUES

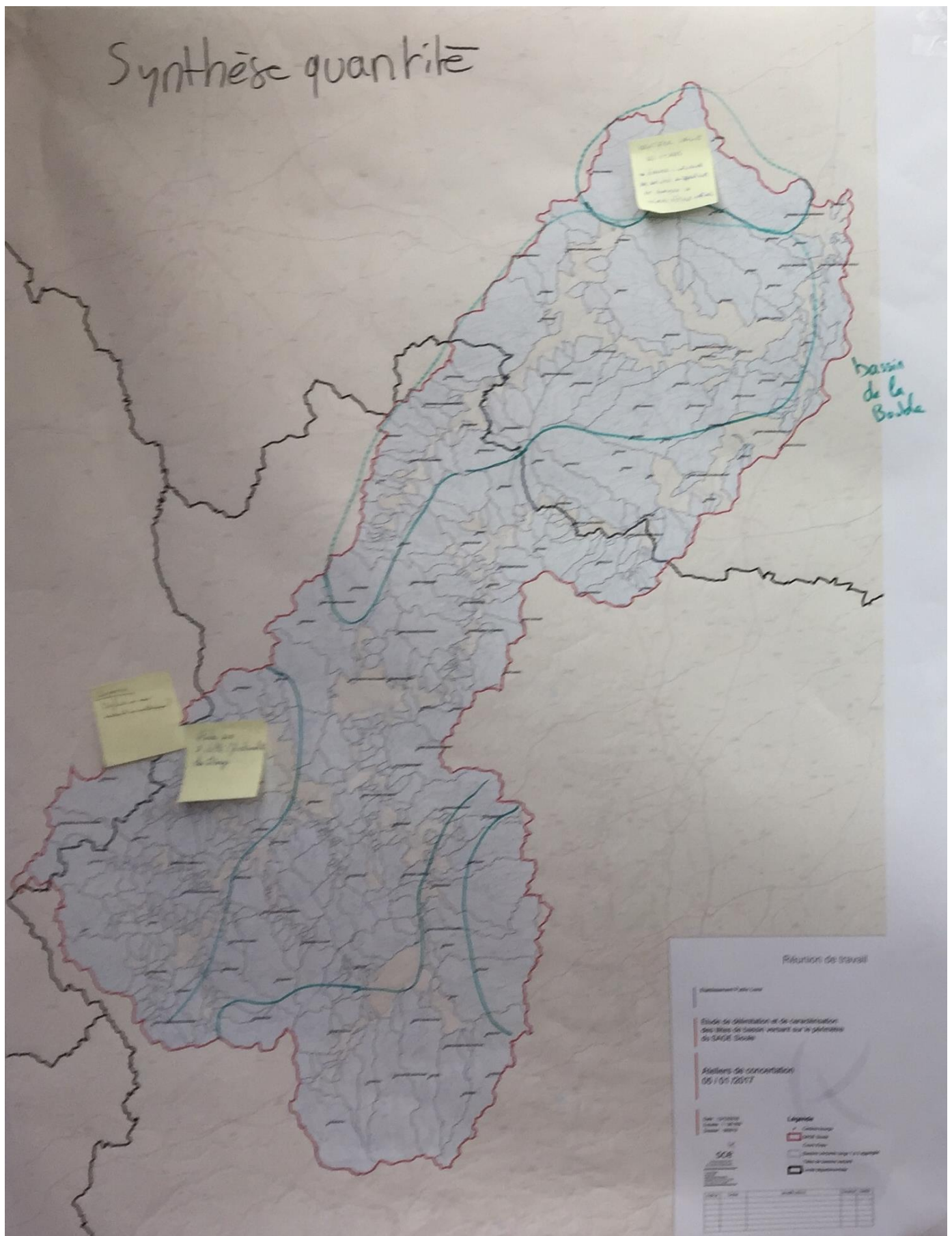
Les 3 cartes présentées ci-après constituent les synthèses des 3 groupes de travail pour chaque enjeu (Qualité / Quantité / Biodiversité-Habitat) qui ont été élaborées et discutées lors des ateliers et après la mise en commun. Sur cette base, SCE produira les cartes définitives des têtes de bassin versant stratégiques.



#### 4 secteurs ont été identifiés comme prioritaires

Secteurs prioritaires	
<b>La plaine agricole</b>	Ce secteur est ressorti comme stratégique même si les actions possibles sont limités car ce secteur est déjà soumis à une réglementation contraignante pour les agriculteurs. Les acteurs présents indiquent que le principal levier est celui de la restauration hydromorphologique (travail à mener sur la ripisylve, restauration hydromorphologique de la Veauce).
<b>Les terres volcaniques</b>	Deux sous-secteurs ont été identifiés stratégiques avec des enjeux différents : <ul style="list-style-type: none"><li>- Au nord, un enjeu lié à l'urbanisation et à la maîtrise des pollutions (fonctionnement des step)</li><li>- Au sud, un enjeu de préservation de la qualité de la ressource en eau</li></ul>
<b>Les montagnes des monts Dore</b>	Les têtes de bassin de ce secteur ont été jugé stratégiques avec un enjeu de préservation par rapport à la pression liée à l'agriculture (production laitière et fromagère et la problématique du stockage du lisier).
<b>Les hauts plateaux</b>	Seule la partie ouest de ce secteur a été identifié comme stratégique avec un enjeu de restauration du fait de la présence de nombreux plans d'eau impactant la qualité de l'eau (augmentation de la T°, colmatage par les algues...).

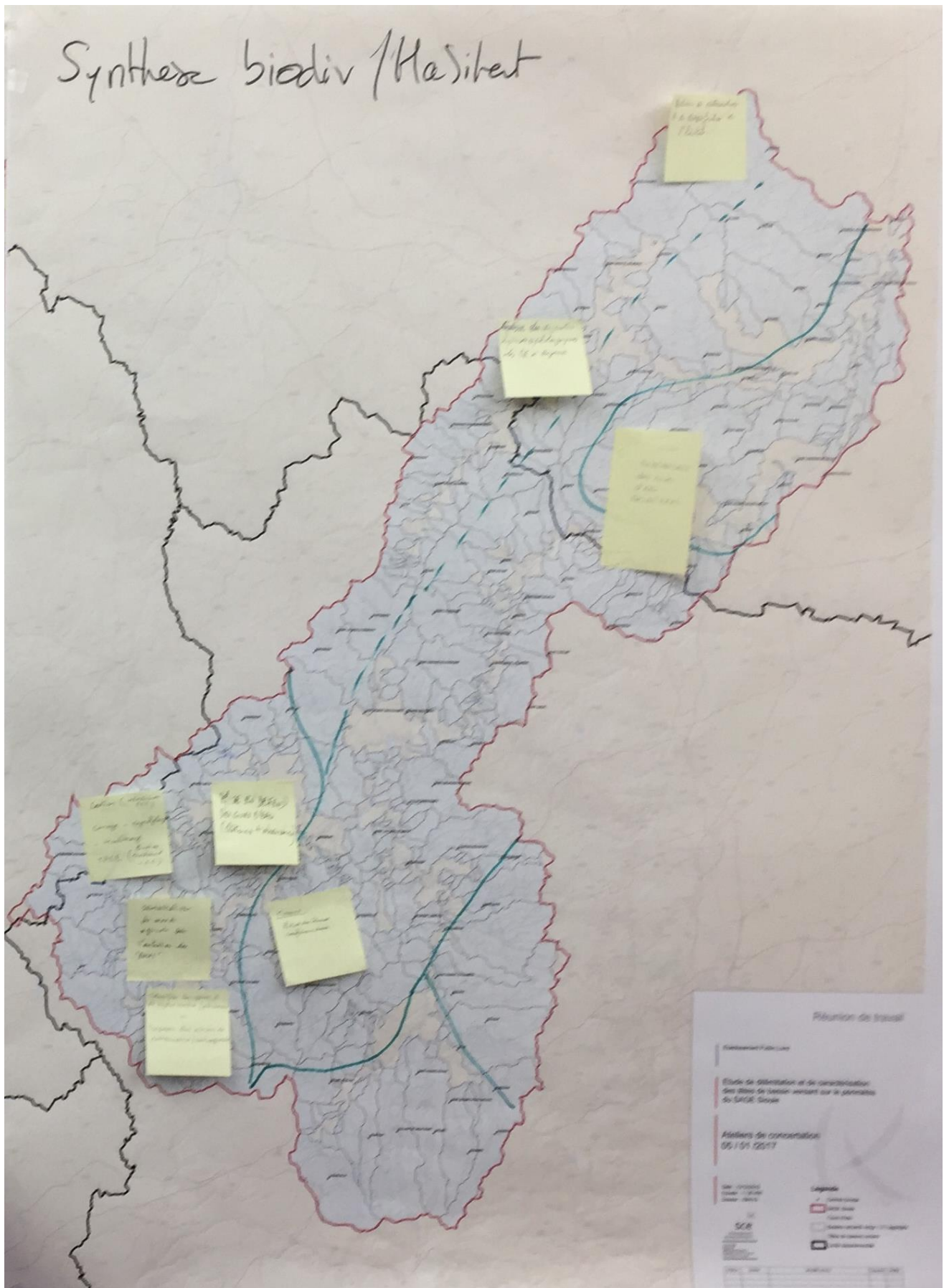
Les Têtes de bassin versant des bas plateaux ne sont pas ressorties comme stratégiques mais une vigilance particulière doit être observée concernant la qualité de l'eau autour des bassins versant de la commune de Sainte-Christine où des concentrations élevées en nitrate ont été observées. Il a été demandé de suivre l'évolution de ce secteur notamment vis-à-vis de la nouvelle délimitation des zones vulnérables.



## 5 secteurs ont été identifiés comme prioritaires

Secteurs prioritaires	
<b>Le bocage bourbonnais</b>	Les bassins versants du Gaduet et du Douzenant a été jugé stratégique du fait des étiages sévères et de la présence d'étangs constituant une problématique forte pour l'enjeu quantité mais également pour les autres enjeux liés notamment Biodiversité-Habitat.
<b>Le bocage bourbonnais et la plaine agricole</b>	Le bassin versant de la Bouble et de ses affluents dont l'impact des usages (industriel, AEP, agriculture) est encore mal connu et peuvent avoir un impact fort sur l'hydrologie de ces cours d'eau. La restauration hydromorphologique de la Bouble est un enjeu majeur de l'aval du bassin versant car cela permettrait d'améliorer l'enjeu quantité.
<b>Les montagnes des monts Dore</b>	Les zones de sources ont été identifiées comme des bassins versant à préserver du fait d'une hydrologie importante.
<b>Les terres volcaniques</b>	Ce secteur a été identifié comme secteur à préserver avec un axe important d'amélioration des connaissances notamment sur la circulation de l'eau dans le massif volcanique et un axe de préservation de la ressource (usage AEP).
<b>Les hauts plateaux</b>	la partie ouest de ce secteur a été identifié comme stratégique avec un enjeu de restauration du fait de la présence de nombreux plans d'eau.





L'ensemble des acteurs a soulevé une problématique importante liée aux manques de connaissances hydromorphologiques sur une partie du bassin versant de la Sioule. Ils ont fait le constat d'une connaissance très partielle du territoire. Toutefois, certains secteurs sont ressortis comme stratégiques pour des enjeux de :

- Restauration
- Préservation
- Connaissance (à l'échelle du bassin versant)

Secteurs prioritaires	
<b>La plaine agricole</b>	Les têtes de bassin de ce secteur ont été jugé stratégiques avec un enjeu de restauration
<b>Les terres volcaniques</b>	Les têtes de bassin de ce secteur ont été jugé stratégiques avec un enjeu de préservation
<b>Les montagnes des monts Dore</b>	Les têtes de bassin de ce secteur ont été jugé stratégiques avec un enjeu de préservation
<b>Les hauts plateaux</b>	Les têtes de bassin de ce secteur ont été jugé stratégiques avec un enjeu de restauration

## PREMIERES REFLEXIONS SUR LES ACTIONS ET PRECONISATION DE GESTION

	Secteurs stratégiques		
	Qualité	Quantité	Biodiversité/habitat
<b>Le bocage bourbonnais</b>		-Identification de l'origine des étiages : évaluer l'influence des activités anthropiques et analyser le niveau d'étiage naturel	
<b>La plaine agricole</b>	-Animation / Sensibilisation des agriculteurs au risque de pollution -Incitation à la conversion d'exploitation en agriculture biologique -Elargissement des bandes tampons sur base du volontariat avec compensation financière -Travaux de restauration hydromorphologique sur le BV de la Veauce		-Réméandrage des cours d'eau recalibrés -Sensibilisation du monde agricole
<b>Les bas plateaux</b>			
<b>Les hauts plateaux</b>	-Etats des lieux des usages des plans d'eau -Mise aux normes des plans d'eau, voire suppression quand plus d'usage avéré -Identifier les secteurs de piétinements	-Etats des lieux des usages des plans d'eau -Etude sur l'utilité / fonctionnalité des étangs	-Mise en défend des cours d'eau (clôture + abreuvoirs) -Sensibilisation du monde agricole à l'entretien des « rases » -Identifier les secteurs de piétinements -Actions de restauration de cours d'eau
<b>Les terres volcaniques</b>	-préservation de la qualité de l'eau des sources -Amélioration de la qualité des rejets des step et de l'ANC	-Amélioration de la connaissance sur les ressources des eaux souterraines de la chaine des Puys	-Amélioration des connaissances hydromorphologiques
<b>Les montagnes des monts Dore</b>	-Sensibilisation du monde agricole par rapport aux pratiques de stockage et d'épandage du lisier -Accompagnement des agriculteurs pour améliorer la gestion des effluents agricoles dont fromager -Unité de méthanisation -Couverture des stocks de lisiers -Réduire les volumes d'effluents (lisiers) des zones d'élevage laitier en permettant aux éleveurs de prétendre à d'éventuelles aides	-Préservation de la ressource en eau	-Amélioration des connaissances hydromorphologiques

## PROCHAINE ETAPE : PRESENTATION A LA CLE DES RESULTATS DE LA PHASE 2 : CARACTERISATION ET IDENTIFICATION DES TETES DE BASSIN STRATEGIQUE

La date de la réunion reste encore à définir.

Le bureau d'études SCE reprend l'ensemble de la cartographie réalisée lors de cet atelier et commence le travail sur les objectifs et préconisation de gestion sur la base des échanges avec les acteurs lors de cet atelier et des documents du SAGE (PAGD).